



Après Aurore, la belle au bois ne s'endort pas,
la compagnie Regarde Il Neige présente

ALICE

au pays des miroirs

Spectacle musical à partir de 4 ans

«On aime beaucoup» **TT**

**Une pièce de théâtre musical tout public
à partir de 4 ans**

Texte et musiques

Gaëlle Hispard & Mathieu Gerhardt

Mise en scène

Gaëlle Hispard

Conseiller artistique

Marc Beaudin

Avec

Cécile Elias ou Margaux Conduzorgues
Leilani Lemmet ou Gaëlle Hispard
Emmanuel Vacarisas ou François Bérard
Mathieu Gerhardt

Création lumière

Marinette Buchy

Conception sonore

Simon Poupard

Création vidéo

Marinette Buchy

Scénographie et costumes

Cassandra Boy & Camille Allain Dulondel

Une production **Regarde il neige**

Avec le soutien d'**Arcadi Île-de-France**, de l'**Acerma**
et de **Fortunella**

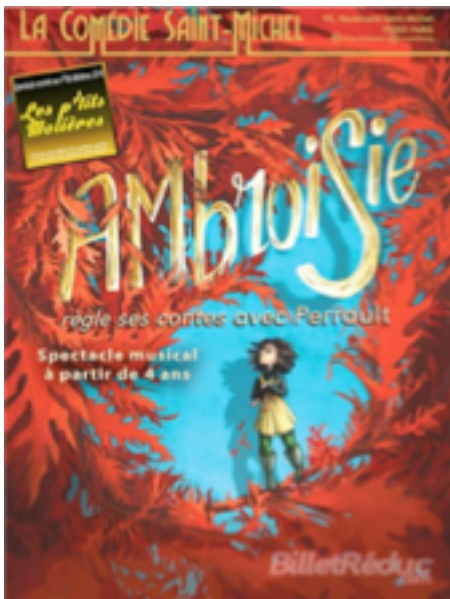
La compagnie	3
Le spectacle	4
Les personnages	5
Note des auteurs	7
Note des compositeurs	12
Note de mise en scène	13
Contact	15
Annexes	
<i>Actions pédagogiques</i>	17
<i>Lien audio</i>	18
<i>Extraits de texte</i>	19
<i>L'équipe</i>	24

LA COMPAGNIE

Depuis 2014, la compagnie **Regarde il neige** crée des pièces de **théâtre musical jeune public** avec les objectifs suivants :

- Proposer des **créations originales** inspirées de l'univers des contes
- Animer autour de l'écriture du spectacle des **ateliers avec des enfants** de 5 à 10 ans
- Interpréter **en live** des musiques et **chansons originales**
- Mettre l'**humour** et l'**émotion** au service d'un **propos** qui prend les enfants au sérieux
- Parler à **toute tranche d'âge**, des plus petits aux plus grands

Des extraits vidéo / audio et des photos des spectacles sont disponibles sur : www.regardeilneige.fr



Créé en 2014, **Ambroisie** est nommé dans la catégorie « **Meilleur spectacle jeune public** » aux P'tits Molières en 2016.

Ambroisie a été programmé au théâtre **Essaïon** et à la **Comédie St-Michel** et dans les écoles, les mairies et associations, festivals jeune public et salles de spectacle.



Aurore – La Belle au bois ne s'endort pas, créé en 2016 à l'Essaïon a été programmé trois saisons à l'Essaïon, deux fois au **Jardin Shakespeare** (Bois de Boulogne) et en tournée dans les écoles, les mairies et associations, festivals jeune public et salles de spectacle.

Aurore a bénéficié du soutien de la **Sacem**, l'**Adami**, la **Spedidam**, d'**Arcadi** et de l'**Acerma**.



Bizarre... Alors qu'Alice se regarde dans son miroir, son reflet lui parle et puis s'enfuit ! Lancée à sa poursuite, Alice traverse le miroir et découvre un monde magique et extraordinaire. Elle va y rencontrer, entre autres, un lapin pressé, une chenille philosophe, un chat espiègle - mais saura-t-elle retrouver son reflet ?

Rythmé de chansons entraînantes interprétées en live, ce spectacle musical à partir de 4 ans revisite l'univers extravagant de Lewis Carroll avec modernité, humour et poésie, dans un hymne à l'imagination.

LES PERSONNAGES

ALICE

Même si elle pense avoir une idée très précise de ce qui est « normal » et de ce qui est « bizarre », Alice est une aventurière dans l'âme.

Déterminée, ouverte et spontanée, elle ne se laisse pas tourmenter par les obstacles.

Alice est polie et bien éduquée, mais sa curiosité la pousse régulièrement à mettre les pieds dans le plat. Elle a tendance à prendre les adultes au pied de la lettre et à les mettre face à leurs propres contradictions.



ECILA

Ecila est le reflet d'Alice. C'est aussi son âme d'enfant. En prenant la fuite, Ecila attire Alice de l'autre côté du miroir. Dès lors, elle brille par son absence : espiègle et taquine, elle joue une véritable partie de cache-cache avec Alice dans le pays des miroirs.

LES PERSONNAGES

LE LAPIN

Pressé par principe, il aime mettre en scène ses responsabilités et se donner une importance dans la réussite des autres.

LA CHENILLE

Philosophe, elle enjoint Alice de se demander qui elle est. Derrière ses airs suspicieux et sa fierté se cachent un humour pince-sans-rire et une grande humanité.

LE CHAT

Espiègle et mystérieux, c'est le seul à avoir du recul sur l'étrangeté du pays des miroirs. Il admet volontiers que tout le monde y est fou - lui inclus. Désincarné en *chat* virtuel, il met Alice et Ecila en connexion.

LE CHAPELIER FOU & LE LIÈVRE DE MARS

Deux amoureux des calembours et du *nonsense*. Condamnés à revivre éternellement l'heure du thé pour avoir provoqué le temps, ils égayent leur journées par des rituels et des jeux de rôles.

TWEEDLEDEE & TWEEDLEDUM

Duo de glaciers. Une femme et un homme qui, privés de leur miroir, se racontent qu'ils sont le reflet l'un de l'autre. Ils aiment à se battre en duel pour savoir qui est l'original, et qui le reflet.

SEPT & TROIS

Pions, sbires, sous-fifres de la reine habillés en cartes à jouer. Ils adhèrent rarement à ses points de vue mais ils n'oseraient jamais la contredire.

LA REINE

Égocentrique, jalouse et rancunière. De mauvaise foi, elle interdit à quiconque de se regarder dans un miroir depuis qu'on lui a volé le sien. Elle ordonne qu'on coupe la tête de tous ceux qui la contrarient.

GREFFIER & JURÉ

Sept & Trois reviennent grimés en Greffier & Juré pour faire croire qu'on leur a coupé la tête. La reine n'y voit que du feu.

NOTE DES AUTEURS

« VOIX OFF – C'est l'histoire d'une petite fille qui s'appelle Alice. Elle s'appelle Alice, mais elle pourrait tout aussi bien s'appeler Louise ou Carole. Ça pourrait être l'histoire d'un petit garçon aussi, ça ne changerait pas grand-chose. »

Dans notre réécriture d'Alice, nous nous sommes donné les objectifs suivants :

- 1/ **Rester fidèles à l'esprit de l'œuvre de Lewis Carroll**
- 2/ **Nous réapproprier les personnages**
- 3/ **Réécrire plutôt qu'adapter**
- 4/ **Introduire un enjeu : la quête de son reflet**
- 5/ **Parler de la place de l'image dans notre société**



Nous avons souhaité mettre en scène une Alice humaine, à la fois universelle et contemporaine.

Le rapport à l'image

« LE CHAT – Dis-moi Alice, pourquoi veux-tu à tout prix retrouver ton reflet ?

ALICE – Parce que j'en ai besoin !
Tout le monde a un reflet. C'est normal d'avoir un reflet.
Sinon, comment est-ce qu'on saurait la tête qu'on a ?

Et si on n'a pas changé ? »



Tout au long de son périple au pays des miroirs, Alice éprouve le besoin de voir son reflet pour se rappeler qui elle est. Quand la Chenille lui pose la question de son **identité**, Alice ne sait pas quoi répondre. La seule chose qui lui vient à l'esprit, c'est qu'elle est une petite fille « normale ». Au pays des miroirs, Alice ne va cesser de repousser les limites de ce qu'elle considère normal.

Le rapport à l'image

Dans son rêve, Alice fait preuve d'une **imagination** débordante. Paradoxalement, les personnages du pays des miroirs lui font le procès de son **manque d'imagination**. Ce procès aux accents kafkaïen prend tout son sens si on y voit la lutte entre rationalité et imagination dans la tête d'Alice.



La reine a confisqué tous les miroirs du pays. Elle passe son temps à se mettre en scène et ne supporte pas la moindre trace de narcissisme chez les autres : Elle veut que tout le monde n'ait d'yeux que pour elle.



De l'enfance à l'adolescence

Au seuil de l'adolescence, Alice se retrouve entre deux mondes : celui de l'enfance et celui des adultes. La quête de son reflet exprime la volonté de ne pas perdre **la part de jeu, d'irrationnel et de rêverie** qu'elle porte en elle.

Du point de vue d'un enfant, le **monde adulte** est souvent un monde codifié et hermétique **où règne l'arbitraire**. En bons adultes, les personnages du pays des miroirs ne prennent pas la peine d'expliquer leur comportement à Alice : ils se considèrent normaux et remettent en cause la capacité d'adaptation et d'imagination d'Alice.

« ALICE - Si seulement j'étais plus grande, je pourrais avancer plus vite.

LA CHENILLE – Ta taille ne te plaît pas ?

ALICE – Non, ce n'est pas ça, c'est juste qu'en étant si petite, je n'avancerai jamais qu'à la vitesse d'une chenille.

LA CHENILLE – D'une ?

ALICE – Cheville... fatiguée ! Oui, ça me fatiguerait beaucoup les chevilles. »



« ALICE – Je dois être dans une autre galaxie, sur un astéroïde... ou alors l'étoile du verger ?

LE CHAT – Tu es au pays des miroirs. »



Le pays des miroirs est-il un **monde à l'envers** ? Il semblerait que non. C'est un **pays rêvé par Alice**. Il est le fruit de son imagination, et les personnages qu'elle y rencontre sont comme les reflets des différentes facettes de sa personnalité. Au fond, Alice le sait - c'est pourquoi elle n'est jamais vraiment inquiète.

Le personnage du chat a un rôle à part. **Personnage virtuel**, désincarné, il montre comment Alice a intégré dans son imaginaire les codes des conversations sur le mode du *chat* en ligne et des réseaux sociaux.

3

NOTE DES COMPOSITEURS

Une musique entraînante et immersive

La **musique live** joue un rôle primordial dans nos spectacles. Dès l'écriture, elle fait partie intégrante de notre démarche.

Les **chansons originales** sont autant d'occasions de dessiner les différents personnages et d'apporter du recul et de l'humour. Nous les voulons entraînantes et entêtantes, amusées ou émouvantes, jouant des codes de la variété pop-rock plutôt que de ceux de la comédie musicale.

Dans cet univers folk-pop, les différentes **guitares (électrique, acoustique, cigar box)** dessinent en live des univers contrastés et dialoguent avec la **création sonore originale immersive et cinématographique**.



NOTE DE MISE EN SCÈNE

Alice au pays des miroirs se veut un spectacle musical **accessible et exigeant**, aux multiples niveaux de lecture. Il s'adresse aux enfants dès 4 ans, mais aussi aux 8-14 ans, et aux adultes sans limite d'âge.

Nous avons voulu créer un univers visuel et musical **immersif et moderne**, qui permette l'identification, qui laisse une place active à l'imagination et qui mette en valeur la portée universelle de l'histoire d'Alice.



Plutôt que l'incompréhension potentiellement anxiogène entre Alice et les personnages, nous avons accentué **l'humour et l'humain**.

Malgré le non-sens et les malentendus, il y a une curiosité de part et d'autre qui aboutit à une **rencontre au-delà des mots** - les malaises sont désamorçés dans le rire.

Les acteurs sont dirigés dans un jeu sensible qui met d'autant plus en valeur le comique des situations.

NOTE DE MISE EN SCÈNE

Scénographie et costumes

Scénographie, costumes, création lumière et création vidéo sont intimement liés.

Nous avons opté pour un **univers moderne** où les enfants peuvent facilement s'identifier à Alice. Les personnages tels que la chenille et le lapin y sont des caricatures d'humains avant d'être des animaux.

Les **costumes et accessoires** sont pensés dans **l'espace**, ils caractérisent le rapport des personnages à leur environnement et dialoguent également avec la scénographie.

Le monde magique de l'autre côté du miroir est dessiné par une **création vidéo** détournant des prises de vues réelles en **macrophotographie** : Champignons gigantesques, immersion dans une tasse de thé, gros plan sur une sucette multicolore (*photo ci-contre*). Ces vidéos plongent le spectateur dans une réalité parallèle, augmentée et réinventée, merveilleuse et décalée.





Gaëlle Hispard

Metteure en scène

06 63 64 28 12

gaelle.hispard@gmail.com

Compagnie Regarde il neige

31 rue Lantiez

75017 Paris

regardeilneige@gmail.com

www.regardeilneige.fr

ANNEXES

ACTIONS PÉDAGOGIQUES

La compagnie Regarde il neige met en place des actions autour de ses spectacles dans les écoles et dans les associations. Nous nous adressons aux classes du CP au CM2, et nous adaptons notre programme en fonction de l'âge des enfants. Ces ateliers en une ou plusieurs séances sont l'occasion d'initier le jeune public à l'univers du théâtre et de la musique, d'inciter les enfants à s'approprier une histoire et de leur donner des clés de lecture de notre spectacle.

Des actions ont été menées à l'école Victor Hugo (Clichy), à l'école Guy Môquet (Ivry-sur-Seine), l'école des Coteaux (St-Cloud), dans les écoles Jacques Brel, Georges Brassens et Michel Lefèvre à Courtry (Seine-et-Marne), ainsi qu'avec les enfants de l'atelier terre de l'ACERMA (Paris 19ème).

Fin 2018, des ateliers sont prévus notamment à Villeneuve-la-Garenne.

Au programme :

Atelier écriture : Présentation de la pièce, de ses enjeux et de ses personnages. Ecriture d'un dialogue autour de la rencontre personnage – enfant.

Atelier d'initiation au jeu théâtral : Improvisation d'une scène en partant de dialogues écrits par les enfants. Présentation d'une scène de la pièce et retour des enfants sur leur perception. Présentation de l'équipe et des différents métiers liés à la création théâtrale (metteur en scène, comédiens, costumière, compositeur...).

Atelier musique : Retour des enfants sur les chansons existantes du spectacle. Ecriture d'une chanson d'un personnage de la pièce.

Représentation : Représentation théâtrale de notre spectacle devant les enfants. Retour des enfants sur leur réception de la pièce.

Un film réalisé avec les enfants de l'atelier terre à l'Acerma est visible ici :

<https://www.youtube.com/watch?v=-Zdo9HhkjQ>



Vous trouverez **ici les chansons** du spectacle :

<http://regardeilneige.fr/index.php/cd-2/>

EXTRAITS (1)

Scène 1 – À travers le miroir

Voix off – « C'est l'histoire d'une petite fille qui s'appelle Alice. Elle s'appelle Alice, mais elle pourrait tout aussi bien s'appeler Louise ou Carole. Ça pourrait être l'histoire d'un petit garçon aussi - ça ne changerait pas grand-chose.

Un jour, alors qu'Alice s'amuse à se regarder dans son miroir, il se passe quelque chose de très bizarre. »

ALICE – Bizarre...

ECILA (voix off d'Alice) – Bizarre...

Voix off – « Tout à coup son reflet ne lui obéit plus. Il commence à n'en faire qu'à sa tête. »

ALICE – Hey ! Non mais – Qu'est-ce qui –

ECILA – Hey ! Non mais qu'est-ce qui ?

Alice sursaute et regarde autour d'elle.

ALICE – Quoi ?!

ECILA – Quoi ?

ALICE – C'est pas possible.

ECILA – C'est pas possible.

ALICE – Tu dois tout faire comme moi.

ECILA – Je dois tout faire comme toi.

ALICE – Mais qu'est-ce que c'est que ce truc ?

ECILA – Mais qu'est-ce que c'est que ce truc !

ALICE – Arrête ou tu vas avoir affaire à moi !

ECILA – Arrête ou tu vas avoir affaire à moi !

Son reflet s'enfuit.

ALICE – Attends !

Alice suit son reflet de l'autre côté du miroir.

Scène 2 – Le sas

Alice arrive dans un espace vide. Elle regarde autour d'elle, ébahie. Son reflet a disparu. Musique du lapin.

ALICE – Qu'est-ce que c'est que cet endroit ?

Voix off – « Et c'est ainsi qu'Alice se retrouve de l'autre côté du miroir.

LE LAPIN – Pressé... je suis un lapin pressé...

Le lapin fonce les yeux rivés au sol et percute Alice.

LE LAPIN – Aïe ! Pardon.

ALICE – Bonjour !

LE LAPIN – Merci, au revoir, je n'ai pas le temps ! (*Il lui tend un constat*) Veuillez vous adresser à mon secrétaire.

ALICE – « Constat amiable d'accident » ?

LE LAPIN – Oui. Vous connaissez la procédure. Merci, au revoir !

ALICE – Excusez-moi, vous n'auriez pas vu –

EXTRAITS (1)

LE LAPIN – Je suis en retard. Je n'ai pas le temps. Pressé... je suis un lapin pressé...

Un lapin pressé

*Pressé, je suis un lapin pressé
Comme un citron pressé
J'ai les oreilles dressées
Comme un lapin stressé
J'ai du mal à encaisser
Les minutes qui n'ont cessé
De me dépasser, de m'agresser
Mon amour propre est blessé
Le premier qui ne veut pas me laisser passer
Je lui donne laaaaaaa ffffffessée !*

ALICE – Excusez-moi, je ne voudrais pas vous faire perdre votre temps. Pourriez-vous juste me dire si éventuellement, par le plus grand des hasards - on ne sait jamais - vous auriez vu passer mon reflet ?

LE LAPIN – Comprends pas.

ALICE – Mon reflet ! Vous savez, quand on se regarde dans un miroir, on se voit... on voit son *reflet*.

LE LAPIN – Comprends pas.

ALICE – Est-ce que vous avez vu passer une petite fille qui me ressemble comme deux gouttes d'eau ?

LE LAPIN – Ah, tu veux dire, une petite fille qui te ressemble *plus* que deux gouttes d'eau !

ALICE – Quoi ?

LE LAPIN – Tu ne ressembles pas à deux gouttes d'eau.

ALICE – Non.

LE LAPIN – Donc la petite fille qui vient de passer par là te ressemble *plus* que deux gouttes d'eau.

ALICE – Oui... Alors vous l'avez vue ?

LE LAPIN – Non, je ne crois pas. Pressé... je suis un lapin pressé...

ALICE – Cette journée commence à être un peu bizarrobide.

Une serrure apparaît sur le mur.

ALICE – Qu'est-ce que c'est que ça ?

LE LAPIN – Une serrure, on dirait bien.

Alice regarde de l'autre côté de la serrure.

ALICE – C'est incroyable ! Je n'ai jamais vu un aussi beau jardin.

Elle remarque que le Lapin porte sur lui un grand trousseau de clés.

ALICE – Vous avez la clé !

Le lapin se met à faire l'inventaire.

LE LAPIN – Alors, voyons voir... Ça, c'est la clé de l'armoire de la Duchesse, ça, c'est la clé du garde-manger de la Duchesse, ça, c'est la clé du verrou du cagibi avec la malle qui contient le coffre-fort où est gardé le poivrier de la Duchesse, ça, c'est une clé de plafond, une clé de sol, une clé à baleine, une clé à omelette, une clé anglaise, une clé française... (*Il arrive au bout de son trousseau*). Non, je n'ai pas la clé.

ALICE – Ah, d'accord. Quel dommage... Ça doit être tellement agréable de se promener dans ce jardin.

EXTRAITS (1)

LE LAPIN – Tu veux aller dans le jardin ! Mais ça c'est très facile. Il suffit de passer par la serrure.

ALICE – Comment ça ?

LE LAPIN – Imagine que la serrure est plus grande et tu pourras passer au travers.

ALICE – Excusez-moi de vous le dire, mais même si c'était possible, je ne saurais pas comment faire.

LE LAPIN – Il faut prendre le temps. L'imagination, ça ne se presse pas.

Il l'invite à s'asseoir et ils attendent ensemble qu'Alice arrive à faire grandir la serrure. Elle n'y arrive pas.

LE LAPIN – Bon, je n'ai pas le temps, prends ça. *(Il lui tend un flacon)*. Pressé... je suis un lapin pressé...

Le lapin sort. Alice lit l'étiquette.

ALICE – « Bois-moi ». Ça a l'air un peu chimique... Bon, il n'y a pas de tête de mort, ça devrait aller.

Voix off – Qui ne tente rien n'a rien. Alice boit la potion. Elle sent que son corps rapetisse... rapetisse... rapetisse... en même temps que la serrure grandit... grandit... grandit.

ALICE – Je n'ai jamais été aussi petite ! On dirait que j'ai rétréci au lavage. Je dois être à peine aussi grande qu'une chenille.

Voix off – Et quand elle finit par faire exactement la bonne taille, elle passe au travers.

EXTRAITS (2)

Scène 6 – Tweedledum & Tweedledee

Tweedledum & Tweedledee sont positionnés de part et d'autre d'un cornet de glace. La glace commence à fondre sous la lumière du projecteur.

TWEEDLEDEE – De deux choses l'une –

TWEEDLEDUM – Soit nous sommes des marionnettes, et dans ce cas il faut payer pour nous regarder.

TWEEDLEDEE – Soit, oppositionnellement, nous sommes en chair et en os, et dans ce cas il est très impoli de nous regarder sans avoir dit :

TWEEDLEDEE & TWEEDLEDUM – « Bonjour, comment allez-vous ? »

ALICE – Je suis navrée. Comment allez-vous ?

TWEEDLEDEE – Nous pourrions vous dire que nous allons bien, ou alors nous pourrions vous dire que nous allons mal, mais vous ne nous avez toujours pas dit bonjour.

TWEEDLEDUM – Oppositionnellement, nous pourrions vous dire que nous n'allons ni bien ni mal, mais quoi qu'il en soit et dans ce cas également, vous ne nous avez toujours pas dit bonjour.

ALICE – Excusez-moi, j'étais trop occupée à vous regarder, et comme vous ne m'avez pas dit bonjour vous non plus, je n'ai pas osé... En tout cas, je vous souhaite bien le bonjour.

TWEEDLEDEE – Pas trop tôt !

TWEEDLEDUM – Je dirais même, un peu tard !

ALICE – Serait-ce impoli de vous demander ce que vous faites ?

TWEEDLEDEE – Ça ne se voit pas ?

TWEEDLEDUM – Quelle drôle de question.

TWEEDLEDEE & TWEEDLEDUM – On se regarde dans la glace.

ALICE – Dans cette glace ?

TWEEDLEDEE – Approchez, vous verrez. Si vous regardez précisément de l'autre côté de cette glace, vous pourrez remarquer que Tweedledum...

TWEEDLEDUM – Ici présent.

TWEEDLEDEE – Semble être mon reflet.

TWEEDLEDUM – Oppositionnellement, si vous venez de mon côté, vous remarquerez clairement que c'est Tweedledee...

TWEEDLEDEE – Ici présent.

TWEEDLEDUM – Qui semble être mon reflet.

ALICE – Excusez-moi de vous le dire, mais vous ne vous ressemblez pas du tout. Si c'était vrai, vous devriez être exactement les mêmes.

TWEEDLEDEE – Quelle drôle d'idée ! Je ne voudrais certainement pas ressembler à Tweedledum.

TWEEDLEDUM – Oppositionnellement, moi non plus. Je ne voudrais certainement pas ressembler à Tweedledee.

ALICE – Mais enfin voyons, vous vous regardez dans une glace ! Une glace à manger ! Ce n'est pas un miroir.

TWEEDLEDEE & TWEEDLEDUM – Et alors ?

EXTRAITS (2)

TWEEDLEDUM – Nous avons un miroir, mais la reine nous l’a confisqué.

TWEEDLEDEE – Avant, les choses étaient simples : Tweedledum était d’un côté,

TWEEDLEDUM – Et, oppositionnellement, Tweedledee était de l’autre.

TWEEDLEDEE – Mais depuis qu’on n’a plus notre miroir, on ne sait plus qui de nous deux est l’original.

TWEEDLEDUM – Et qui le reflet.

ALICE – Vous ne vous souvenez pas ?

TWEEDLEDEE & TWEEDLEDUM – On a oublié !

ALICE – Ce n’est pas possible d’avoir oublié une chose pareille ! Qu’est-ce que c’est que ce pays des miroirs où il n’y a plus de miroirs et où personne ne se souvient de rien ? C’est à se demander s’ils savent vraiment ce que c’est qu’un miroir. Se regarder dans une glace, franchement ! Pourquoi pas se regarder dans une chaussette ? « Oh oui, bonjour Madame, comme vous êtes jolie. Quel joli reflet vous faites dans cette chaussette. »

Pendant que Tweedledee écoute Alice, Tweedledum mange ce qu’il reste de la glace. Tweedledee voit que la glace a disparu et se met à pleurer.

TWEEDLEDEE – Il a mangé ma glace !!! Ma belle glace toute fraîche !

TWEEDLEDUM – Elle était en train de fondre ! Et puis pourquoi ça serait ta glace, d’abord ?

TWEEDLEDEE – Parce que c’est moi qui me regardais dedans.

TWEEDLEDUM – Quoi ? N’importe quoi ! C’est moi qui me regardais dedans.

TWEEDLEDEE – Non c’est moi ! Et maintenant il n’y en a plus !

TWEEDLEDUM – Tant pis pour toi. Tu n’avais qu’à la manger en premier.

TWEEDLEDEE – Tu ne m’as pas laissé le temps.

TWEEDLEDUM – Évidemment, tu ne fais que suivre. Reflet !

TWEEDLEDEE – C’est faux ! Reflet toi-même !

TWEEDLEDUM – C’est toi le reflet !

TWEEDLEDEE – Non, c’est toi !

TWEEDLEDUM – Non, c’est toi !

TWEEDLEDEE – Non, c’est toi !

Tous deux marquent un temps d’arrêt.

TWEEDLEDEE – Je pense que nous sommes d’accord sur la nécessité de trancher la question par un bon vieux duel dans les règles de l’art.

TWEEDLEDUM – Oh oui, un vieux bon duel dans les règles du lard.

L'ÉQUIPE

GAËLLE HISPARD

Metteure en scène, Auteure, Compositrice, Comédienne



Parallèlement à une formation musicale (accordéon, piano et chant) et picturale, elle entame une formation à l'Université Paris Ouest-Nanterre où elle obtient un Master de recherche « arts du spectacle » (cinéma et théâtre) et un **Master pro mise en scène et dramaturgie** (2011).

Elle fait son stage de fin d'études au Théâtre de la Ville avec **Emmanuel Demarcy-Mota** pour **Rhinocéros** (2011).

En 2012, elle collabore en assistantat à la mise en scène sur **La réunification des deux Corées** de **Joël Pommerat**.

Depuis, elle collabore sur plusieurs projets en tant qu'**auteur, metteur en scène, compositeur-interprète et créatrice son et vidéo**. Elle est aussi membre fondateur du groupe de pop francophone **Les Damoiselles**.

Elle est auteure et metteure en scène de **Monotropsis Odorata** (L'Agora, Évry 2013) qui mêle danse, musique et théâtre. Elle met en scène et co-écrit **Aurore, la Belle au Bois ne s'endort pas**.

Elle en est à sa 6^{ème} co-création pour le festival **Toi, Moi & Co** (2012-2018).

Elle compose entre autre la musique pour **Les Soleils Pâles** de Marc-Antoine Cyr /Cie Epaulé jeté, **Le Moche** (Cie Un jour aux rives), de **Sappho face à l'absence** / Cie Themroc (Bordeaux).

Sur la performance **Ça mitraille sec !** (Triangle / Cité de la danse, Rennes 2015), elle crée des photomontages et des montages-son qu'elle manipule en direct en fonction du jeu des interprètes. Elle fait la régie son et vidéo pour **Lotissement** /Cie Man haast (Prix du Jury Festival Impatience 2016). En 2016, elle coréalise avec Sarah Cillaire le documentaire : **Comme un puits au milieu d'un village**.

Depuis 2014, avec Mathieu Gerhardt, elle est auteure-compositrice et interprète pour la compagnie **Regarde il neige**. Elle est également metteure en scène pour **Aurore – La Belle au bois ne s'endort pas** et **Alice au pays des miroirs**.

MATHIEU GERHARDT

Auteur, compositeur, comédien, chanteur, musicien

Diplômé d'ESCP Europe en 2011, il obtient en 2013 un **Diplôme d'Etudes Musicales en Musiques Actuelles et Amplifiées** au Conservatoire à Rayonnement Départemental du Val de Bièvre.

Il est **auteur-compositeur, chanteur, guitariste** pour plusieurs projets musicaux : **Bam ! Carousel**, groupe de folk-rock, **les Damoiselles**, trio de pop française, et **Maghar**, projet solo de chanson pop-rock. Il est aussi guitariste électrique et choriste pour **Moussa Koita**, folk-pop africaine et **Pierre-Michel Sivadier**, chanson jazz.

Il est **comédien** sur le Songe d'une Nuit d'Eté (2008) et Électre (2010), mis en scène par **Valérie Fruaut**. Il joue en espagnol pour le spectacle **Los Figurantes** au Teatro Casa de Vacas à Madrid (2009). Pour **Le Bon, la Brute et l'Indifférent** (2015) de Philibert Adamon, il est comédien et **créateur musical**.

Depuis 2016, il est compositeur et musicien live pour les mises en scène de **Véronique Gallet** et **Gaëlle Hispard** à l'occasion du festival Toi, Moi & Co.

Depuis 2014, avec Gaëlle Hispard, il est auteur-compositeur et interprète pour la compagnie **Regarde il neige**.



MARC BEAUDIN

Collaborateur artistique



Formé entre Montréal, la France et l'Italie, il explore le monde tant par le voyage que par le théâtre. Membre de la troupe de **Pol Pelletier**, il partage ensuite son temps entre le jeu, la mise en scène. Il a été dirigé à Montréal et en tournée par Téo Spycha lski, Peter Batakliiev et Reynald Robinson, entre autres. En Suisse, il fut d'une création de Stéphane Jacques à Genève.

Il vient ensuite parfaire sa formation à la mise en scène à Paris où il obtient un **Master pro mise en scène et dramaturgie** de l'université Paris-Ouest Nanterre-la Défense. Durant sa formation, il côtoie **Philippe Adrien, David Lescot, Jean Jourdeuil et Philippe Minyana**, entre autres, met en scène plusieurs auteurs (Marivaux, Lagarce, Brecht, Beckett) et présente une maquette de son adaptation d'**Océan Mer**, roman d'Alessandro Baricco. En 2010, il est l'assistant de **Jacques Allaire** sur **Les habits neufs de l'empereur** au Studio-Théâtre de la Comédie-Française.

Parallèlement à son parcours de metteur en scène, Marc Beaudin poursuit sa carrière d'acteur et fait partie de la troupe du **Théâtre de la Huchette**, où il interprète le rôle du Capitaine des pompiers dans **La Cantatrice Chauve** d'Eugène Ionesco et où il dirige diverses lectures sélectionnées par le comité du théâtre.

Il en est à sa deuxième collaboration artistique avec Marc-Antoine Cyr, avec qui il a créé **Santa Mimosa** au Théâtre des 4 Sœurs en 2003. **Les Soleils pâles** (2014) est sa première mise en scène en sol français.

Il travaille avec la compagnie **Regarde il neige** depuis sa création en 2014.

CÉCILE ÉLIAS

Comédienne, chanteuse

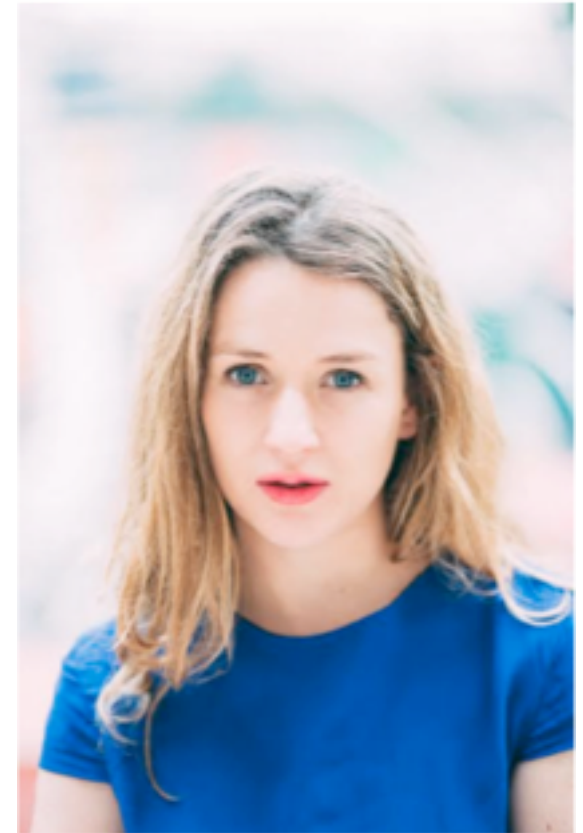
Cécile Élias commence le théâtre à l'âge de 6 ans et ne s'arrêtera plus. Elle suit différentes formations d'art dramatique (Conservatoire, jeu devant la caméra, improvisation) pendant 13 ans.

Elle a joué dans une dizaine de pièces classiques et contemporaines, notamment le rôle d'Emma dans **Ptérodactyles** de Nicky Silver, celui de Léa dans **ADN** de Dennis Kelly.

Depuis 4 ans elle interprète le rôle de Chloé dans **Comédiens** de Renaud Fulconis.

Cécile joue depuis 2015 dans 3 spectacles jeune public avec la **compagnie Agôn**: Les Caprices de Juliette, Un Conte de Noël de Charles Dickens et Alice au pays des merveilles de Lewis Carroll.

Elle rejoint la compagnie **Regarde il neige** fin 2017 pour la création d'**Alice au pays des miroirs**.



MARGAUX CONDUZORGUES

Comédienne, chanteuse



Margaux Conduzorgues grandit à Montpellier et découvre le théâtre à ses huit ans dans un cours amateur où on l'inscrit pour « rompre sa timidité et développer sa sociabilité ».

Si les vertus thérapeutiques de ces cours s'avèrent efficaces, c'est surtout un amour pour le théâtre, une vocation qui saisit instantanément Margaux.

À 18 ans, elle quitte Montpellier et entre aux **cours d'art dramatique Claude Mathieu** à Paris. Là-bas, elle embrasse durant trois ans le théâtre contemporain et classique, le clown, le conte, différentes techniques vocales et corporelles, le chant et l'improvisation.

Depuis sa sortie d'école en 2011, Margaux joue dans plusieurs spectacles classiques ou contemporains avec les compagnies **Olibres, Sur un Fil, Yves Chenevoy** ou encore les **Polycandres**. Son désir de mise en scène et de création se voit réalisé en 2015 quand elle monte son premier spectacle, **L'Odeur de la ville mouillée**, adapté du recueil de nouvelles éponymes de Marie Causse. Ce spectacle a été créé au **théâtre de Belleville** en janvier 2016.

En 2017, elle joue dans **Pacamambo** de Wajdi Mouawad par la compagnie Chenevoy ainsi que dans **Stop The Tempo !** mis en scène par Alice Marin.

Dans le même temps, elle conçoit et met en scène **L'Échantillothèque**, un spectacle multi-genres autour de grands textes du répertoire classique et contemporain et qui a été créé d'abord à Paris puis au festival off 2017 à Avignon au théâtre de la **Condition des Soies**.

Elle rejoint la compagnie **Regarde il neige** fin 2017 pour la création d'**Alice au pays des miroirs**.

LEILANI LEMMET

Comédienne, chanteuse

Formée au **Conservatoire** de Clermont-Ferrand, puis au **Cours Florent**, Leilani Lemmet a travaillé plusieurs années avec Alexis Michalik dans sa comédie musicale burlesque La **Mégère à peu près Apprivoisée**, et a fait partie pendant un an et demi de l'équipe du FIEALD, la scène ouverte du **Trévisé**.

Elle a joué dans **Le Moche** de Marius von Mayenburg mis en scène par Annika Weber (Cie Un Jour aux Rives), dans le spectacle jeune public **Helléphantollas, et alors ?** mis en scène par Nicolas Rager (Cie Pile Poil), dans le conte musical **Monsieur Haydn** au Festival des Echappées Musicales du Médoc, et dans la comédie dramatique de Romaric Poirier, "Noël, le Grand Déballage".

Au cinéma, elle a travaillé sous la direction de **Jean-Claude Biette** dans **Saltimbank**, de Kamel Saleh dans **Plan B**, et dans des courts métrages, dont **Vestiges** de Lou-Brice Léonard, pour lequel elle a reçu un **prix d'interprétation**.

À la télévision, elle a tourné dans *Molière ou l'Affaire Tartuffe* de Jacques Malaterre, *Profilage*, *Plus Belle la Vie*, et dans *Le Chevalier de St-Georges* de Claude Ribbe.

Elle travaille avec la compagnie **Regarde il neige** depuis 2015.



FRANÇOIS BÉRARD

Comédien, chanteur

Après cinq ans au **Cours Simon** et un an au **Cours Morgan**, François Bérard se forme avec la **Compagnie Jean Louis Martin Barbaz** au **Studio d'Asnières** de 2009 à 2011.

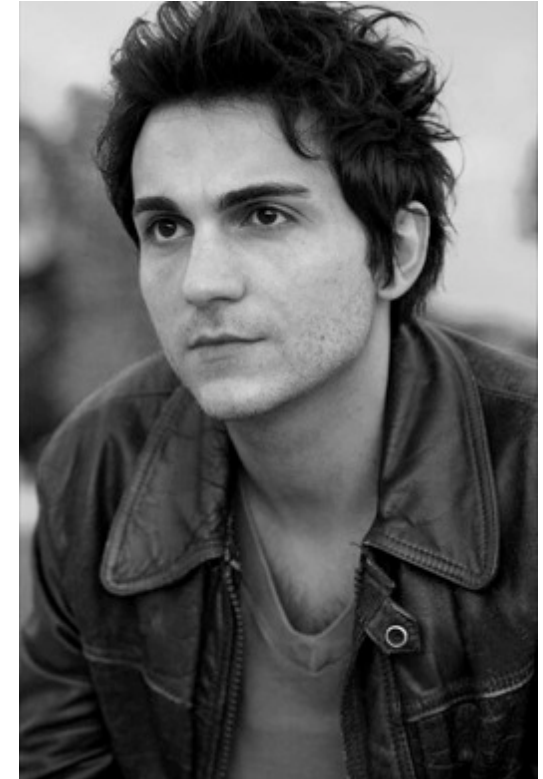
Il joue dans les films **Une libellule en hiver** de **Fanny Lecendre** (nommé meilleur interprète masculin au festival du court-métrage de Boulogne-sur-Mer), **En silence**, de Morgane Mellet, **4ème gauche**, de Nicolas di Vincenzo.

Au théâtre, il est comédien entre autres pour **Comédiens**, création de Renaud Fulconis au Théo Théâtre, **ADN** de Denis Kelly, au **Laurette Théâtre, Ptérodactyles** De Nicky Silver, au Théo Théâtre, **Yvonne princesse de bourgogne** de Witold Gombrowicz, Théâtre Jean Dame, **La Vie est un Songe**, Théâtre d'Asnières.

Avec Dubbing Brothers notamment, il fait également de nombreux doublages pour la télévision et le cinéma :

Et maintenant on va où ?, rôle de Nassim, The Box, rôle de Charles, Spy Kids 2&3, rôle de Gary Giggles, After heart, The Bling Ring, ...

Il rejoint la compagnie **Regarde il neige** fin 2015 pour la création d'**Aurore – La Belle au bois ne s'endort pas**.



EMMANUEL VACARISAS

Comédien, chanteur



Emmanuel s'est formé en tant que comédien au **Cours Périmony**.

Après avoir joué dans diverses pièces (**Le Sexe faible**, **Un Fil à la Patte**, **Théâtre sans Animaux**, **Ne jetez pas bébé avec l'eau du bain...**), il se tourne vers la comédie musicale.

Il participe entre autres à la tournée d'**Un Violon sur le toit** (nommé deux fois aux Molières en 2006), à une nouvelle production des **Misérables** de Boublil et Schönberg à **Lausanne**, et à la reprise de **Coups de Foudre** au Vingtième Théâtre.

Il travaille ponctuellement en Suisse avec la **Compagnie Evapro**, avec qui il joue le spectacle pour jeune public **Touwongka**, la création **Et si on allait à l'Opéra ?** au Théâtre du Passage à Neuchâtel et **Jekyll & Hyde** (de L. Bricusse et F. Wildhorn ; création en français) à **La Chaux de Fonds**.

Plus récemment, il a joué **L'Importance d'être Constant** et **Le Portrait de Dorian Gray**, deux textes d'Oscar Wilde, et mis en scène **Jamais de la Vie**, comédie jouée à La Folie Théâtre puis au Montmartre Galabru.

Il rejoint la Compagnie **Regard il neige** en 2014 pour la reprise d'**Ambroisie** et participe à la création de **Aurore, la Belle au Bois ne s'endort pas**.

Passionné de partage et de transmission, il anime depuis quinze ans des **ateliers théâtre** pour des adolescents et adultes amateurs.

CASSANDRE BOY

Scénographe & costumière

Scénographe franco-américaine diplômée de l'ENSATT, elle a travaillé avec les metteurs en scène et auteurs **Clyde Chabot, Gilbert Désveaux, Alain Foix, Alain Françon, Pierre Guillois, Claire Lasne-Darcueil, Guillaume Poix/Cie Premières Fontes, Sonia Ristic, Frank Vercruyssen/tg STAN, Béatrice Venet/Cie Rêve mobile.**

Attachée au texte, elle explore aussi le mouvement des corps dans l'espace.

Par la danse, en collaboration avec Julie Reilles dans **Correspondances**, pièce dansée pour 9 performeurs. Au cours d'une déambulation urbaine dansée, **Ô bord de l'eau**. Ou à l'occasion de son mémoire de fin d'études **Nos apesanteurs**, dirigé par Raphaël Navarro/Compagnie 14:20.

En Inde, elle crée les accessoires pour diverses pièces de **Bharatanatyam** contemporain dirigées par **Mallika Sarabhai/Darpana Academy** à Ahmedabad, en compagnie de la costumière Elsa Bourdin.

En compagnie du créateur sonore Guillaume Vesin et sous la direction de **Vincent Gatel**, elle crée **Résidente privilégiée**, parcours scénographique dans le domaine de la Maison du Comédien Maria Casarès à Alloué. Autant de champs qui continuent de nourrir sa pratique scénographique, et se reflètent dans la récurrence dans son travail d'éléments organiques (eau, sel, riz, gravier, plantes vivantes, reflets, vent) et d'une forte interaction entre la scénographie et les corps.

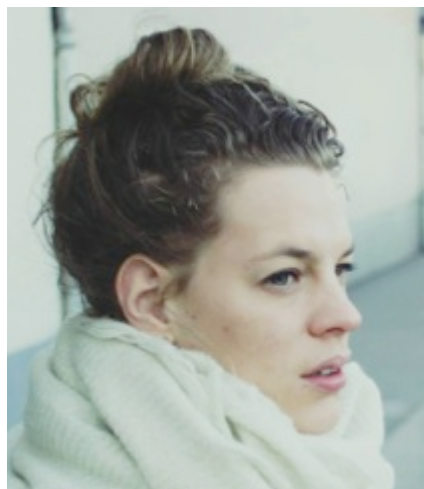
Elle a récemment créé les scénographies de **Petite soeur** de Jon Fosse, mis en scène de Béatrice Venet à la Loge puis au théâtre Dunois ; **Tout entière** de Guillaume Poix, au Préau - CDR de Vire puis au Gilgamesh en Avignon 2017; et **Le Quat'sous** d'après Annie Ernaux, mis en scène par Laurence Cordier au TnBA. Cette saison, elle travaille notamment à la Comédie de Reims auprès du metteur en scène **Ferdinand Barbet** sur les Bacchantes d'Euripide et sur une adaptation de Narcisse, et auprès du **Groupe O** (Lara Marcou, Marc Vittecoq) sur **L'Âge bête**, en Normandie et à Vanves.

Elle rejoint la compagnie **Regarde il neige** en 2017 pour l'adaptation en plein air d'**Aurore – La Belle au bois ne s'endort pas.**



CAMILLE ALLAIN DULONDEL

Scénographe & costumière



Après obtention d'un baccalauréat littéraire option histoire des arts, Camille entre en première année de licence d'arts du spectacle à Caen. Suite à cette première année elle intègre la **MANAA** à l'école Boulle puis s'oriente vers un BTS Design d'Espace.

En 2011 elle obtient son diplôme à l'école Duperré et intègre l'**ENSATT** (école nationale des arts et techniques du théâtre).

Au sein de l'école, elle collabore comme scénographe, accessoiriste ou encore constructrice avec des metteurs en scène comme **Sophie Loucachesky** (2011), **Arpad Schilling** (2012) ou encore **Philippe Delaigue** (2012).

Pour son spectacle de fin d'étude, elle conçoit, avec Anabel Strehaiano, la scénographie de **War and Breakfast** mis en scène par **Jean-Pierre Vincent**.

Parallèlement, lors de stages ou de projets annexes elle fait la rencontre de personnes, de compagnies et d'institutions aussi variées que la cie La Machine, la cie 14 :20, Mathieu Bertholet et Sylvie Kleiber, le CNAC (centre national des arts du cirque), l'opéra de Rouen et l'opéra de Strasbourg.

Elle réalise la scénographie du spectacle **Le Moche**, mis en scène par Annika Weber (cie *Un jour aux rives*).

Elle rejoint la compagnie **Regarde il neige** fin 2017 pour la création d'**Alice au pays des miroirs**.

MARINETTE BUCHY

Créatrice lumière



Marinette Buchy pratique la **photographie** et suit une option audiovisuel, puis poursuit un BTS audiovisuel spécialisation image à Saint-Quentin dans l'Aisne.

BTS en poche en 2012, elle rejoint Paris avec un bagage technique polyvalent qui lui permet de travailler dans le spectacle vivant comme **technicienne lumière ou machiniste** dans divers théâtres.

Elle pratique également l'image comme JRI pour des émissions Internet comme **Actonautique** et **Graphiline** et d'autres projets personnels.

En février 2013, elle rejoint l'équipe du **Théâtre de La Loge** en tant que régisseuse générale.

Les compagnies qu'elle rencontre lui permettent d'aborder la création lumière : un rôle plus créatif qu'elle aime endosser au-delà des responsabilités techniques.

Marinette accompagne plusieurs compagnies en création lumière et vidéo notamment la cie « Un Jour aux rives » depuis le projet **Le Moche** en 2015, et elle collabore également avec Annika Weber sur **LABOmnémo**.

Elle rejoint la compagnie **Regarde il neige** fin 2017 pour la création d'**Alice au pays des miroirs**.